

附帶規劃文件

按城市規劃條例第 16 條的規劃許可申請，現於新界元朗八鄉上竹頭 DD111 LOT NO. 2630 S.A ss.1(部份)，2630 S.A RP(部份)，2630 RP(部份)，2631(部份)，2633(部份)，2634(部份)，2642 S.A，2643 RP(部份)，2649(部份)，2650 S.A，2650 S.B，2650 S.C(部份)，2650 RP，2651，2653 S.A(部份)，2653 S.B(部份)，2653 S.C(部份)，2653 S.D，2653 S.E，2653 RP(部份)和毗鄰政府土地，進行規劃申請。

地帶： 「鄉村式發展」
用途： 「擬議臨時公眾停車場(貨櫃車除外)及填土工程」
場地面積： 「約 2268 平方米」
期限： 「3 年」

行政摘要：

申請人現依據城規條例第 16 條向城市規劃委員會申請，擬在新界元朗八鄉上竹頭 DD111 LOT NO. 2630 S.A ss.1(部份)，2630 S.A RP(部份)，2630 RP(部份)，2631(部份)，2633(部份)，2634(部份)，2642 S.A，2643 RP(部份)，2649(部份)，2650 S.A，2650 S.B，2650 S.C(部份)，2650 RP，2651，2653 S.A(部份)，2653 S.B(部份)，2653 S.C(部份)，2653 S.D，2653 S.E，2653 RP(部份)和毗鄰政府土地，八鄉分區計劃大綱核准圖編號：S/YL-PH/11，「鄉村式發展」地帶內申請作為「擬議臨時公眾停車場(貨櫃車除外)及填土工程」，為期三年。

申請地點位於八鄉分區計劃大綱核准圖編號 S/YL-PH/11「鄉村式發展」地帶內，申請用途屬於第二欄「須先向城市規劃委員會申請，可能在有附帶條件或無附帶條件下獲准的用途」中的「公眾停車場(貨櫃車除外)」用途。

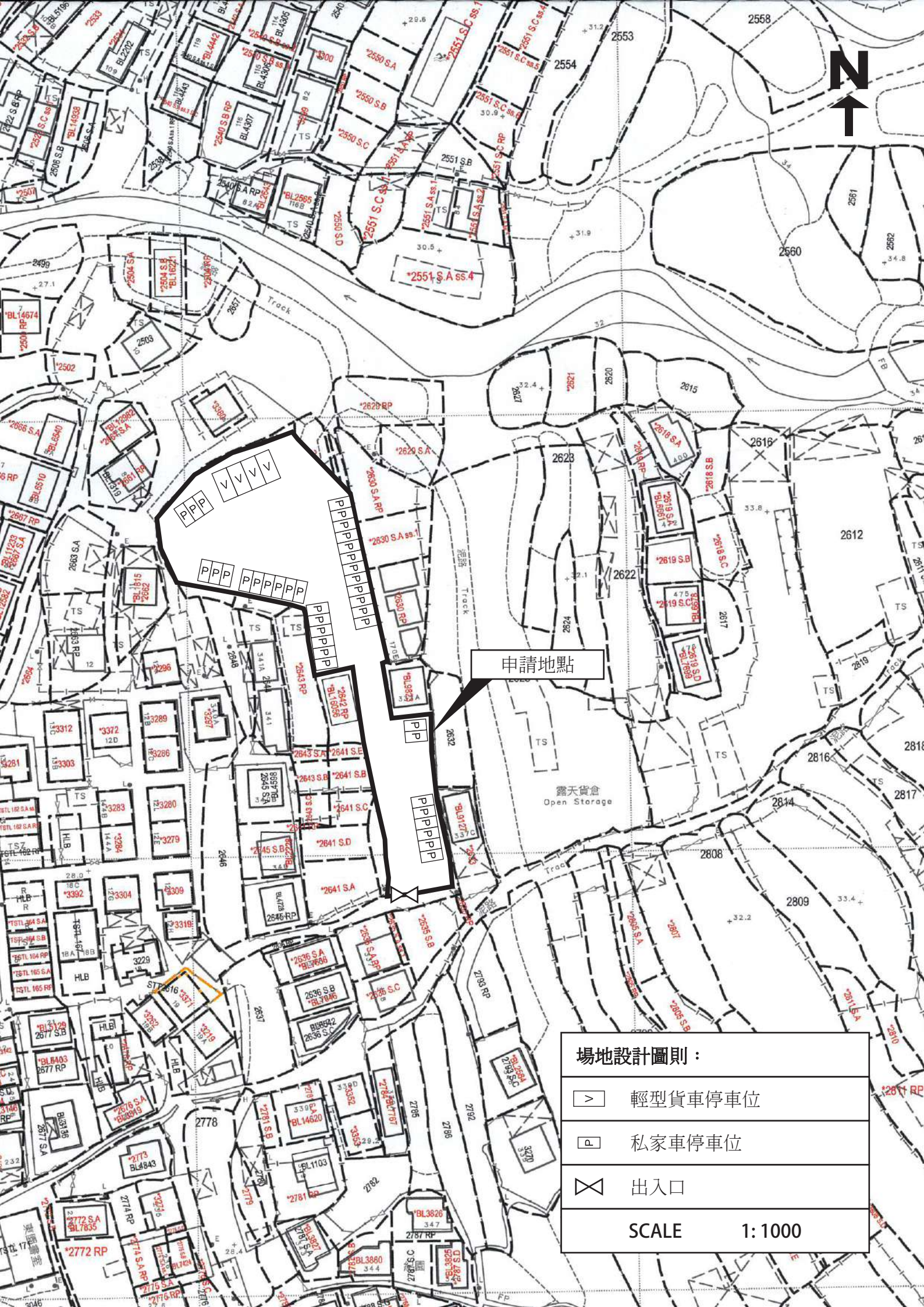
主要的服務對象是申請地點附近居住的村民，場地內不會進行拆卸、保養、修理、清潔、噴漆或其他工場活動。申請地點只為臨時性質，不會取代該區作「鄉村式發展」用途的永久規劃意向。

倘若時次申請獲批，申請人亦會盡力在時限內完成全部的附帶條件，並在相關處方接受了相關建議後，馬上邀請相關處方的人員前來檢閱，希望貴署可以酌情處理是次申請。

場地設計

1. 申請地點內設有私家車停車位38個，每個車位長約5米，闊約2.5米。
2. 申請地點內設有輕型貨車停車位4個，每個車位長約7米，闊約3.5米。
3. 申請場地的停車位只會停泊私家車、輕型貨車或重量不超過5.5噸的車輛，不會停泊貨櫃車。
4. 申請地點會進行填土，填土區域將作為通道和汽車停泊用途，填土厚度約**0.1**米，填土材料為瀝青和水泥，場地內不涉及挖土。
5. 申請地點開放時間為星期一至星期日，全天24小時，公眾假期照常開放。

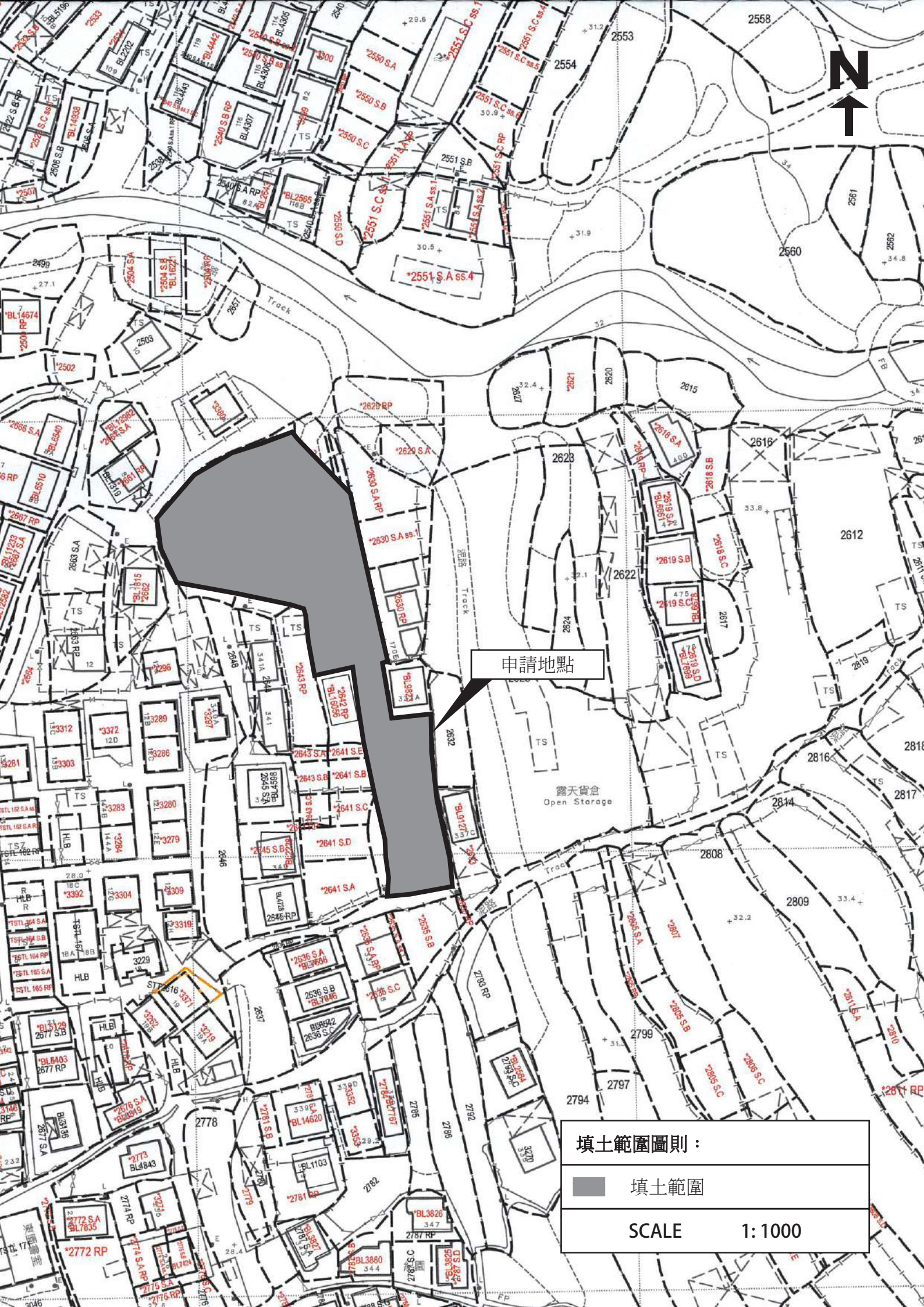
詳情請參閱以下圖則。



申請地點

場地設計圖則：

	輕型貨車停車位
	私家車停車位
	出入口
SCALE 1: 1000	



申請地點

填土範圍圖則：

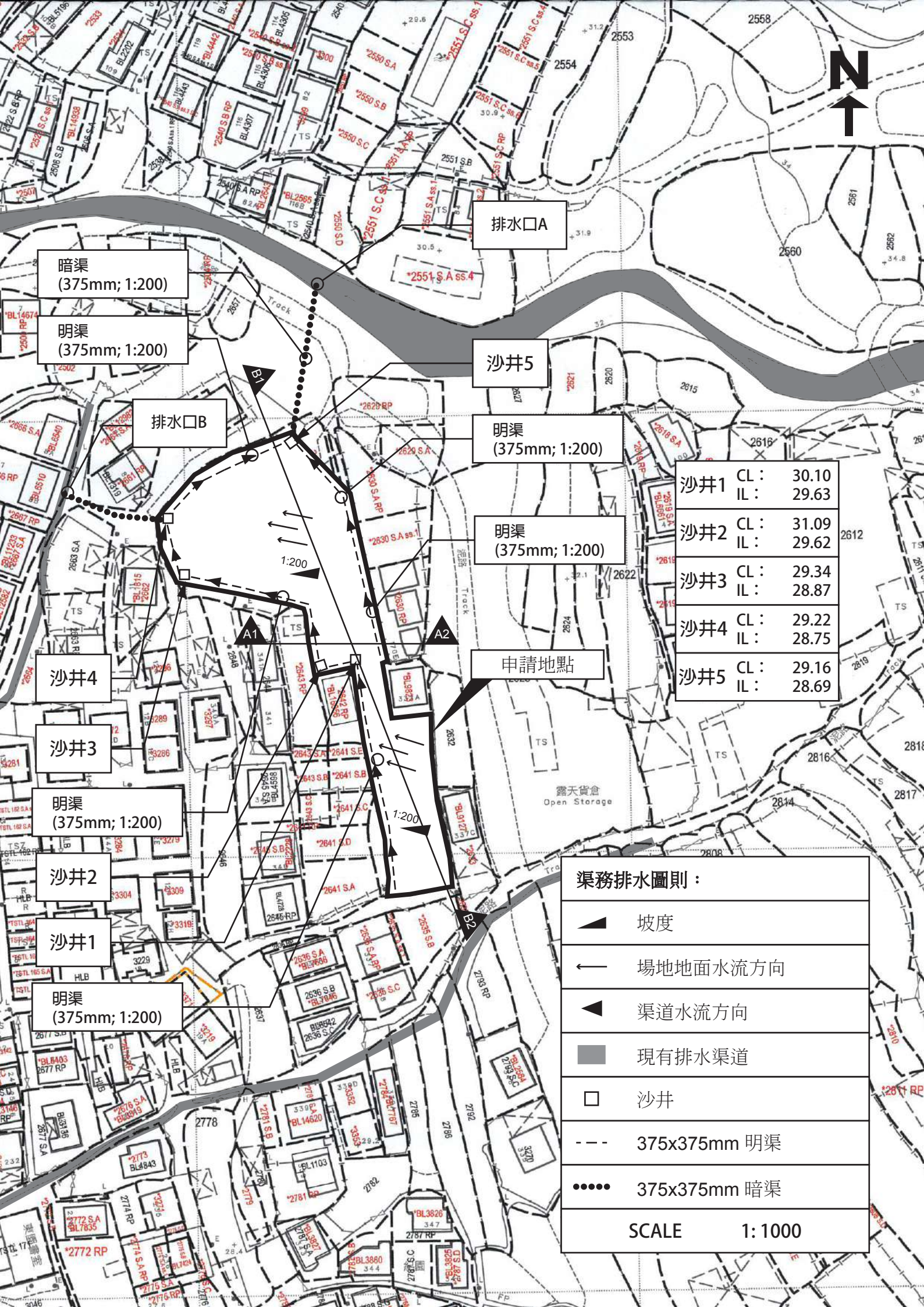
-  填土範圍

SCALE 1:1000

渠務排水

1. 申請人會依照渠務署所提供的「排水系統設計建議書」，為申請地點設置適合的渠務排水設施。
2. 申請地點面積約 1999 平方米，根據渠務署提供的「排水系統設計建議書」的渠務設計建議，集水區範圍 2400 平方米以內的場地配置尺寸 375 毫米的明渠已可以達到收集場地雨水的功能，因此申請地點擬議採用 375 毫米的排水渠，可以應付申請地點內的雨水量。
3. 申請地點中的擬議排水設施是用於收集場地中及相鄰土地流經的地面水流，並疏導至附近的現有河道中，不會對申請地點附近的排水道或河流溪澗構成影響。
4. 如是次申請獲批，在進行涉及排水方面的附帶條件工程時，申請人會在工程展開前諮詢相關業主的同意。

詳細請參閱以下圖則。



排水口A

暗渠
(375mm; 1:200)

明渠
(375mm; 1:200)

排水口B

沙井5

明渠
(375mm; 1:200)

明渠
(375mm; 1:200)

沙井1	CL : 30.10
	IL : 29.63
沙井2	CL : 31.09
	IL : 29.62
沙井3	CL : 29.34
	IL : 28.87
沙井4	CL : 29.22
	IL : 28.75
沙井5	CL : 29.16
	IL : 28.69

沙井4

沙井3

明渠
(375mm; 1:200)

沙井2

沙井1

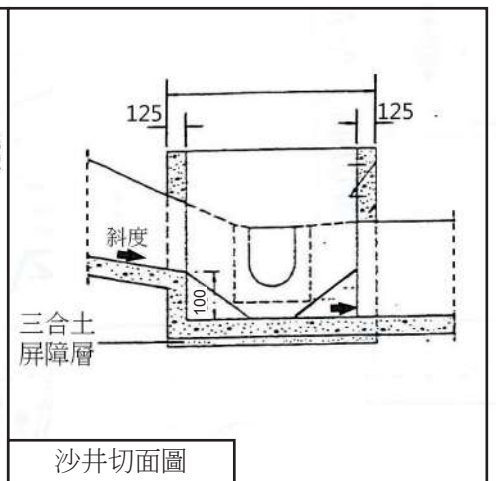
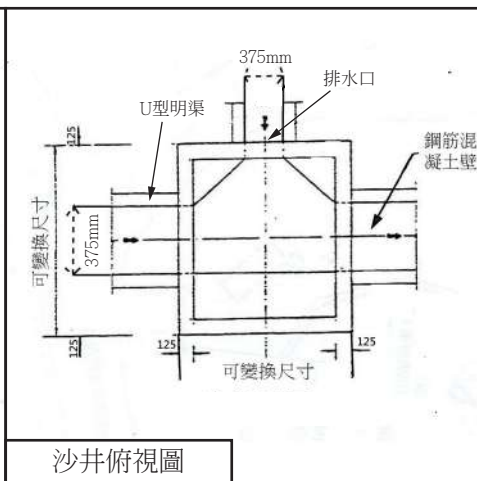
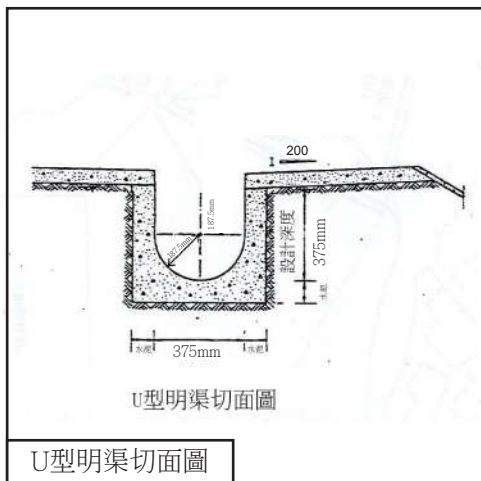
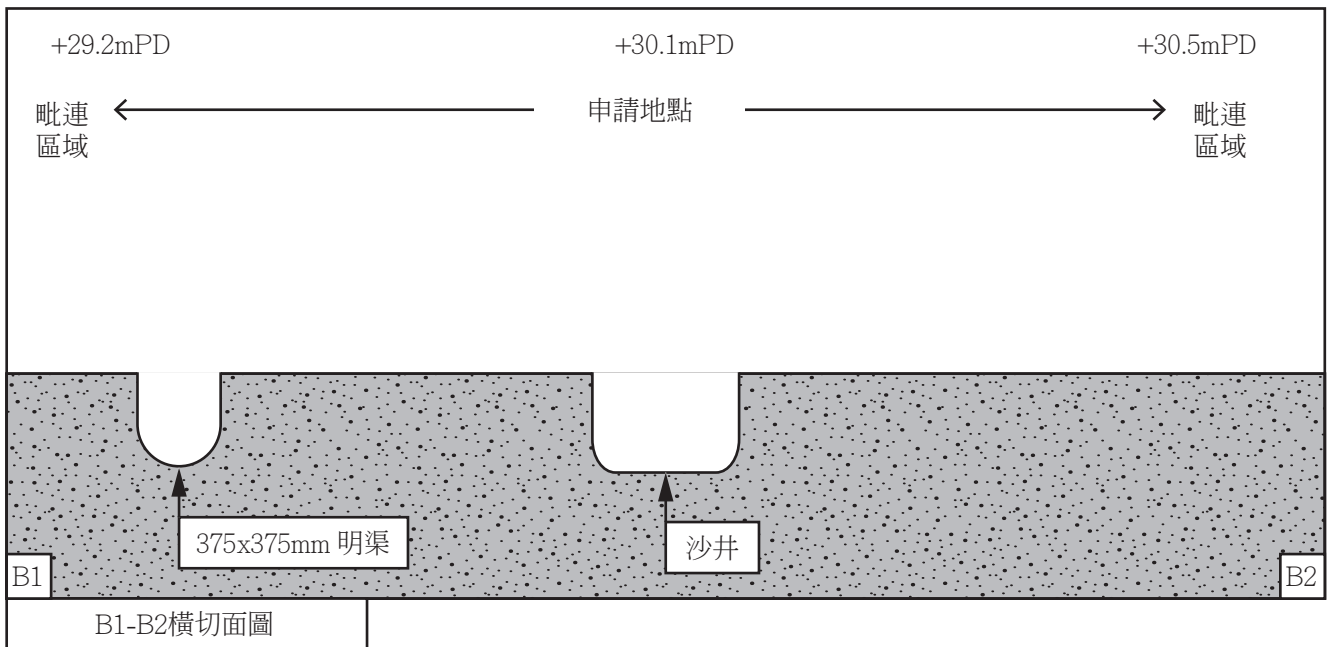
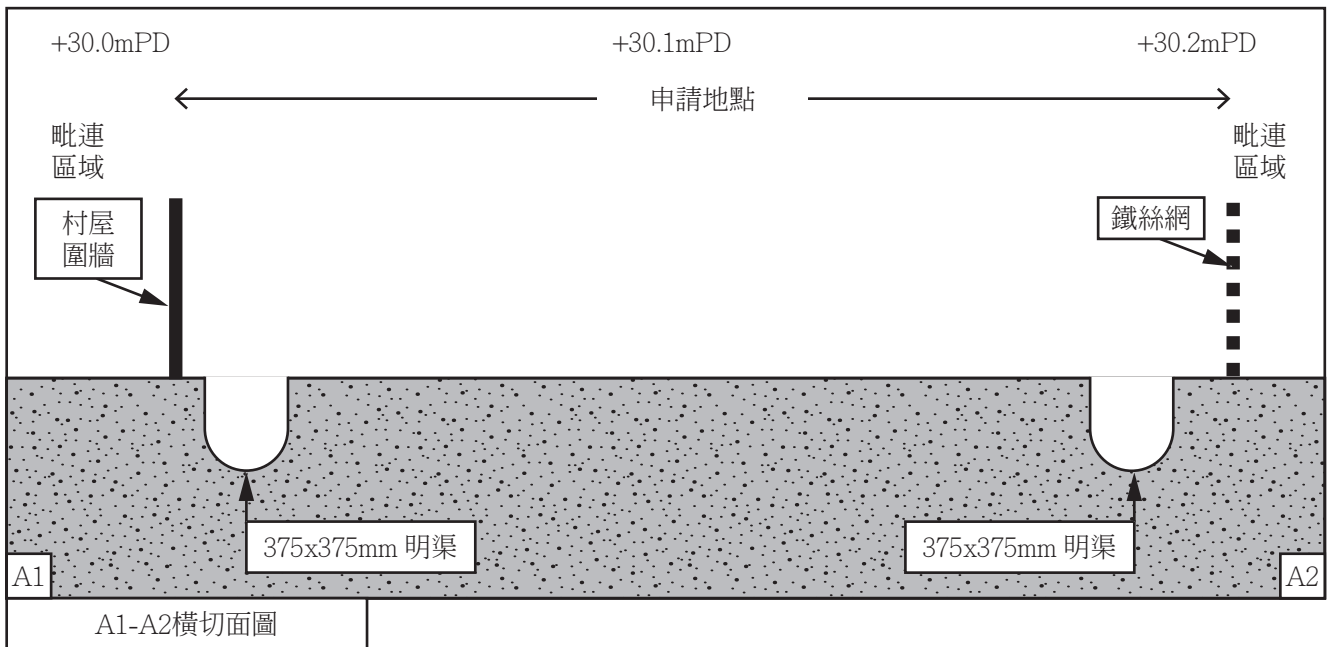
明渠
(375mm; 1:200)

申請地點

渠務排水圖則：

- 坡度
- 場地地面水流方向
- 渠道水流方向
- 現有排水渠道
- 沙井
- 375x375mm 明渠
- 375x375mm 暗渠

SCALE 1:1000



消防裝置

1. 申請人會依照消防處所提供的意見，聘請合資格消防承辦商為申請地點裝設符合消防處標準和規格的消防設備，並會定期為相關的消防設備進行維護及保養。
2. 申請地點東南面有一個現有消防栓(編號2203)，可提供消防水源。

詳情請參閱以下圖則。



申請地點

現有消防栓
編號：2203

消防裝置圖則：

ⓓ 五公斤乾粉式滅火筒

SCALE 1:1000

交通運輸

1. 申請地點南面有一個明確的出入口，出入口寬度約 6 米，可以直通錦田公路。
2. 申請地點內有足夠的迴旋空間，提供予車輛進行調頭。
3. 申請地點內設有私家車停車位38個，每個車位長約5米，闊約2.5米。
4. 申請地點內設有輕型貨車停車位4個，每個車位長約7米，闊約3.5米。
5. 申請地點預計平均每天進出約42輛汽車，不會提高申請地點附近的汽車流量。就整體而言，不會對錦田公路或附近交通造成影響。車流量詳情請參閱下表：

預計申請地點內私家車及輕型貨車車流量時間表

時間	01 00	02 00	03 00	04 00	05 00	06 00	07 00	08 00	09 00	10 00	11 00	12 00	13 00	14 00	15 00	16 00	17 00	18 00	19 00	20 00	21 00	22 00	23 00	24 00
車輛數	0	0	0	0	0	0	10	20	8	4	0	0	0	0	0	0	6	12	20	4	0	0	0	0

6. 申請地點內不會停泊貨櫃車，或重量超過5.5噸的車輛。
7. 申請人和土地使用人承諾在申請獲批准後，會自行維修和保養申請地點附近的道路。

詳情請參閱以下圖則。



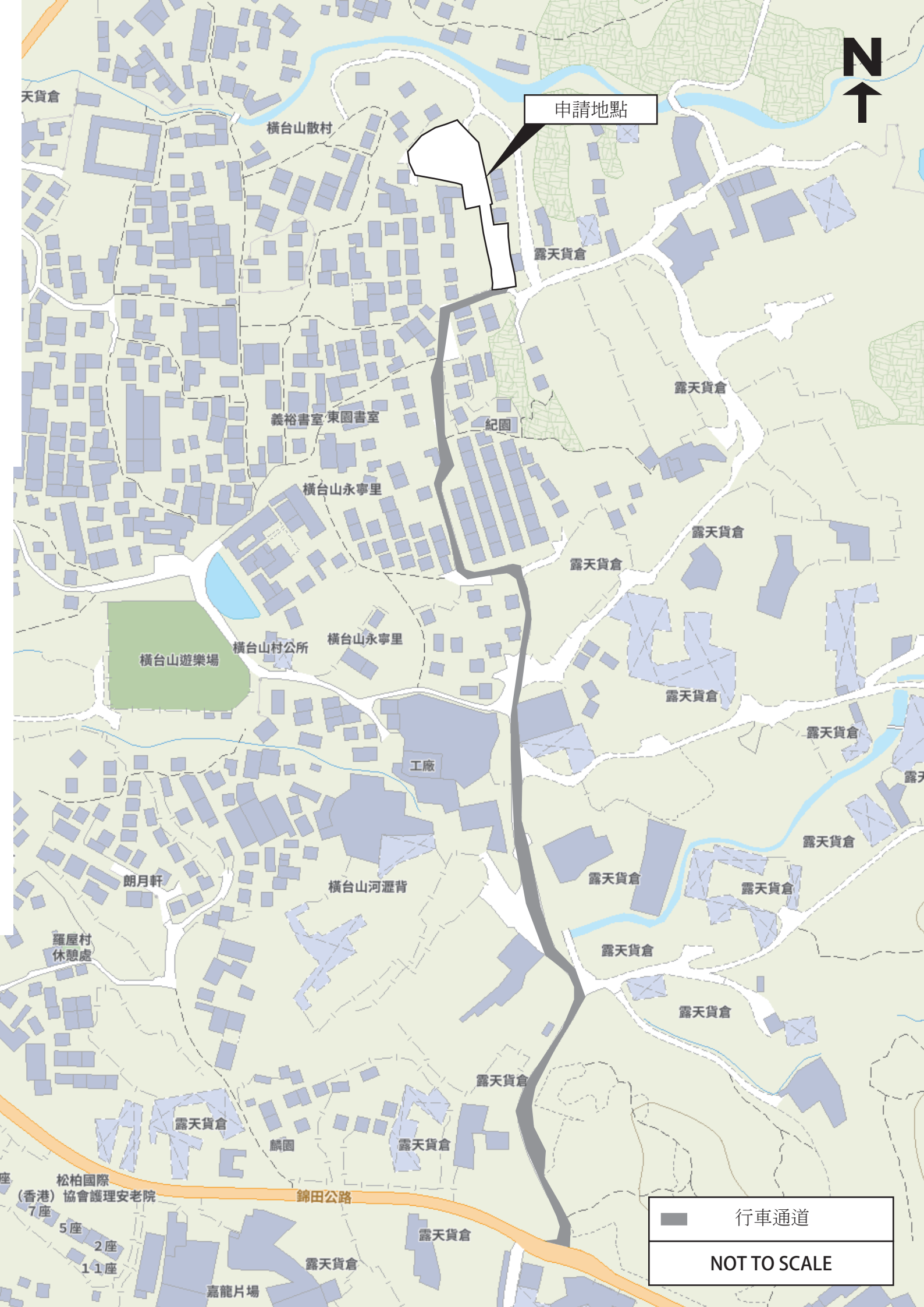
車輛迴旋空間
直徑約10米

申請地點

交通運輸圖則：

	行車通道
	車輛迴旋空間
	輕型貨車停車位
	私家車停車位
	出入口
SCALE 1:1000	





申請地點

橫台山散村

露天貨倉

露天貨倉

義裕書室/東園書室

紀園

橫台山永寧里

露天貨倉

橫台山遊樂場

橫山村公所

橫台山永寧里

露天貨倉

工廠

露天貨倉

露天貨倉

朗月軒

橫山河瀝背

露天貨倉

露天貨倉

羅屋村
休憩處

露天貨倉

露天貨倉

露天貨倉

麟園

露天貨倉

露天貨倉

松柏國際
(香港)協會護理安老院

錦田公路

露天貨倉

行車通道

NOT TO SCALE

嘉龍片場

露天貨倉